

Mumble



Cette application n'est plus utilisée

Référence rapide



- **Adresse :**
- **Port :**
- **Mot de Passe :**



Les captures d'écran sont souvent réalisées en anglais, et encore plus souvent les champs ne contiennent pas les valeurs correctes pour se connecter au serveur Mumble de Tera 😊

Présentation

Mumble (marmonnement en anglais) est un logiciel libre de voix sur IP (VoIP), son principal usage étant la communication pendant les parties de jeux en réseau.

Les principaux atouts de ce logiciel sont :

- une faible latence ;
- une compatibilité ALSA, OSS... ;
- la qualité audio du codec Opus Interactive Audio Codec, spécialisé dans la voix ;
- d'être un logiciel libre ;
- sa facilité d'utilisation ;
- d'être multiplateforme.

Source : [Wikipedia](#)

Installation

Windows - Mac

Non testé pour Mac

Lien pour les dernières version Windows/Mac présents sur [cette page](#), dans la colonne "Stable Release" Le nom du fichier téléchargé est de la forme mumble-x.x.xx.**msi** pour Windows, ou mumble-x.x.xx.**dmg** pour Mac (les "x" sont des numéros de version). Ensuite, il suffit de suivre les instruction d'installation.



Mai 2016 :

- [Windows 32bits](#), v1.2.15 **A prendre si vous ne savez pas que choisir.**
- [Windows 64bits](#), v1.3.0 (unstable)
- [OS X](#), v1.2.15

Linux

La majorité des distributions Linux inclut un paquet Mumble. Vous le trouverez dans le gestionnaire de paquets en faisant une recherche avec le mot-clé mumble.

L'installation peut aussi se faire en ligne de commande. Par exemple sous Ubuntu/Debian, grâce à la ligne suivante :

```
apt-get install mumble
```

Ou plus généralement pour les autres distributions : {gestionnaire_de_paquets --install} mumble Mais si c'est votre cas, vous savez sans doute déjà comment chercher et installer un paquet :)

Smartphones

Il est aussi possible d'installer Mumble sur son ~~espion~~, ordinateur téléphone de poche.

Android

Sous Android, deux solutions. Passer par le Play-Store de Google, ou utiliser un autre magasin d'application, libre : F-Droid

- F-Droid : [Mumble sur F-Droid](#)
 - [Site de F-Droid](#), avec un lien pour télécharger le client pour ce magasin d'applications.
- Play-Store : [Mumble sur le Play-Store](#)

iPhone

Non testé Mumble est disponible ici :

- [Mumble pour iPhone](#)

Configuration

Windows - Mac - Linux



L'interface est commune à ces trois plateformes, il s'agit donc de la même marche à suivre. Les captures d'écran ont été faites sous Linux, il peut donc y avoir quelques différences, essentiellement dans les bordures de fenêtre :)

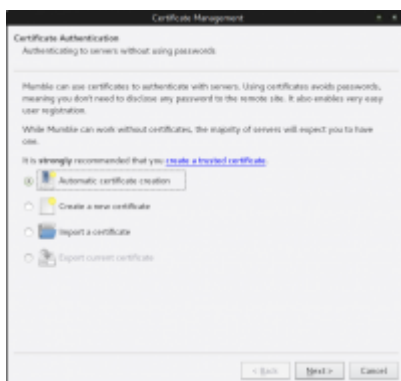
La configuration de Mumble s'effectue en trois étapes :

1. **Création d'un certificat** : c'est une étape très rapide, un certificat sert en quelque sorte à identifier un utilisateur
2. **Configuration du micro** : c'est la partie qui peut poser quelques soucis. Peut être délicate selon les choix qui y sont faits.
3. **Configuration du serveur** : là, c'est fini. Il s'agit juste de suivre le guide et d'entrer les bons paramètres !

L'assistant de Mumble est plutôt bien fait, prenez le temps de lire ce qu'il raconte ! :)

Écran de bienvenue

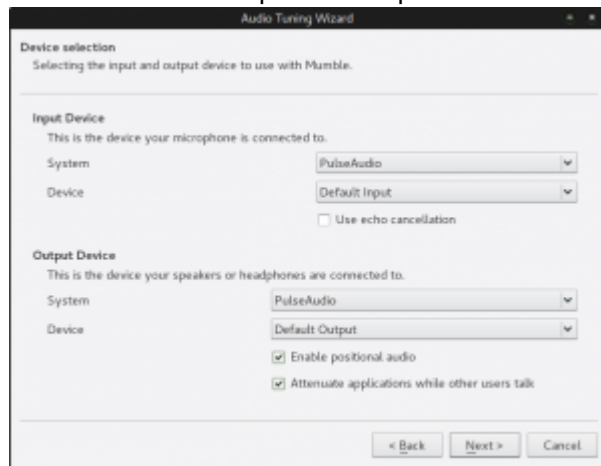
Au premier lancement, Mumble ouvre une fenêtre pour aider à sa configuration. Celle propose de créer un certificat qui servira à identifier l'utilisateur sur les serveurs où il se connectera.



Sélectionnez le premier choix : **Création automatique d'un certificat.**

Configuration du micro

Après la création du certificat, passons à celle du microphone. Le premier écran de l'assistant qui

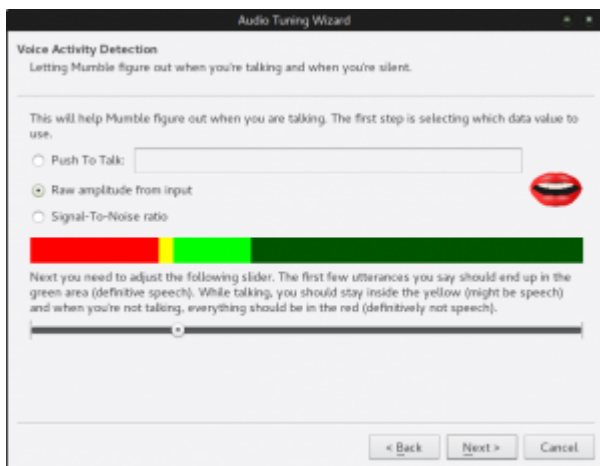


demande de l'attention est celui-ci :

Il vous est demandé de sélectionner les périphériques d'entrée (le micro) et de sortie (les enceintes). Normalement, la configuration par défaut suffit. **à confirmer !**

Il n'y a presque rien à faire sur l'écran suivant. Assurez-vous d'entendre correctement la voix, sans qu'il n'y ait de coupure.

Ensuite, Mumble aide à fixer un seuil qui filtrera le bruit inhérent au matériel. Cela permet aux autres participants de moins entendre les défauts inhérents à votre matériel. Typiquement, il ici suffit de faire glisser le curseur jusqu'à ce que la partie à gauche qui gigote soit toujours dans le bleu.



Une fois que c'est réglé, attaquons-nous à la méthode de détection de la voix. Trois choix : **A refaire !**

- **Appuyer pour parler : Le plus simple**, mais aussi le moins pratique. Une touche de votre choix sert d'interrupteur. Enfoncée, vous pouvez parler, relâchée, le Mumble ne vous enregistre plus.
- **Raw amplitude from input :**
- **Signal-to-noise ratio :** Détermine automatiquement en fonction d'un seuil que vous fixez, si vous parlez ou s'il s'agit juste de bruit. Déterminer ce seuil peut demander un peu de temps. Si vous utilisez cette méthode, il est assez facile de perturber vos interlocuteur avec du bruit à cause d'un micro trop sensible, ou à l'inverse que votre voix ne soit que partiellement

retransmise si le micro ne l'est pas assez.


1. Rouge : Rien n'est enregistré
2. Vert : Ca enregistre
3. Jaune : Si le volume était dans le vert avant, Mumble continue d'enregistrer, s'il était dans le rouge, il n'enregistre toujours pas.



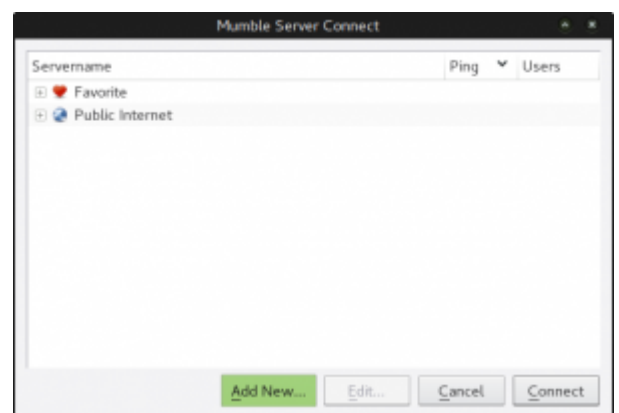
Les derniers écrans consistent en quelques petits réglages. Les paramètres par défaut suffisent généralement.

Connexion au serveur

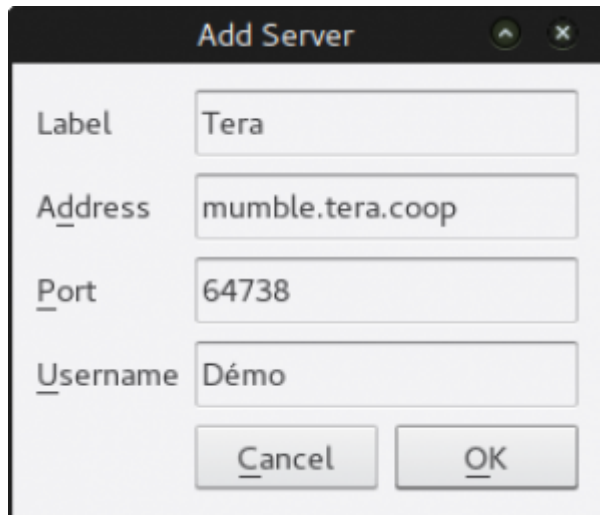
Cliquez sur <pre>"Ajouter..."</pre>. Une fenêtre s'ouvre, et vous pouvez y entrer les coordonnées du serveur de Tera :




- **Adresse :**
- **Port :**
- **Mot de Passe :**



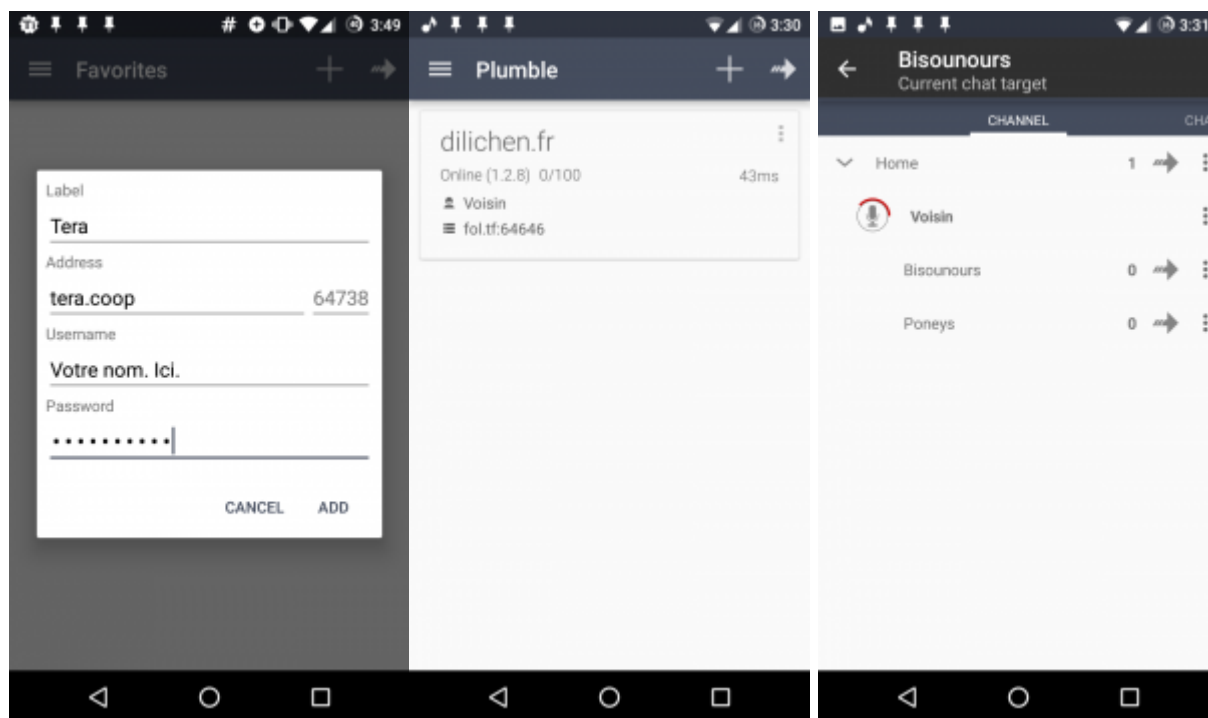
Le serveur apparaît ensuite dans la catégorie "Favoris", sélectionnez-le et cliquez sur "Connexion" en bas de la fenêtre pour vous y connecter. Une fois dessus, sélectionner le salon de discussion approprié, c'est c'est fini :)



Smartphones

 Testé avec Android uniquement

La configuration est beaucoup plus simple. Il n'y a uniquement qu'à entrer les coordonnées du serveur de Tera. Le serveur apparaît ensuite. Un clic dessus permet de s'y connecter et affiche la liste des salles de discussion disponibles.



Sources

- <https://fr.wikipedia.org/wiki/Mumble>
- https://wiki.mumble.info/wiki/Installing_Mumble

From:

<https://wiki.tera.coop/> - **Tera Wiki**

Permanent link:

<https://wiki.tera.coop/outils:mumble>

Last update: **2020/04/08 17:37**

